

СПРАВКА

по результатам мониторинга достижения детьми планируемых и итоговых результатов освоения

Основной общеобразовательной программы МАДОУ ДС № 355 г. Челябинска

1 часть – вводная

Цель: определить степень освоения ребенком примерной основной общеобразовательной программы «От рождения до школы»/ Под ред. Н.Е. Вераксы, Т.С.Комаровой, М.А. Васильевой. – М.: Мозаика-Синтез, 2012 г. и влияние образовательного процесса, организуемого в дошкольном учреждении, на развитие ребенка.

Объектом мониторинга являются физические, интеллектуальные и личностные качества ребенка.

Предметом мониторингового исследования являются навыки и умения ребенка.

Субъект мониторинга - дети дошкольного возраста

Мониторинг проводился воспитателями, музыкальным руководителем, инструктором по физической культуре с оказанием помощи заведующей, старшим воспитателем и старшей медсестрой.

Формы мониторинга (методы):

- наблюдения за ребенком,
- беседы,
- экспертные оценки,
- критериально-ориентированные методики нетестового типа.

Все педагоги фиксируют результаты в диагностических картах, проводят анализ: уровень усвоения программы, указывают причины низкого и низшего уровня, определяют по каким направлениям и с какими детьми необходимо усилить работу.

Периодичность и сроки проведения мониторинга

Проводится 2 раза в год: сентябрь и май

Длительность проведения: 1 неделя

Методика диагностики:

Проводим 2 мониторинга:

- **мониторинг образовательного процесса**
- **мониторинг детского развития**

Мониторинг образовательного процесса

Мониторинг образовательного процесса осуществляем через отслеживание результатов освоения образовательной программы.

Оценка уровня овладения ребенком необходимыми навыками и умениями по образовательной области:

- 1 балла — большинство компонентов развиты (В);
- 2 балла —высоких и низких показателей поровну (С);
- 3 балла — большинство компонентов не развиты (Н)

Мониторинг детского развития

Оценивается уровень развития девяти интегративных качеств, и используются общепринятые критерии развития детей каждого возраста.

- Таблицы составлены по **промежуточным результатам** освоения Программы и развития девяти интегративных качеств. В них даны характеристики поведения, деятельности и некоторых представлений ребенка, относящиеся к каждому интегративному качеству.
- В зависимости от того, насколько устойчиво сформирована каждая характеристика у ребенка она оценивается количественно. Оценка проводится по двенадцатибалльной системе по принципу «Чем ниже балл, тем больше проблем в развитии». Полученная сумма баллов за каждое интегративное качество переводится в уровневый показатель, который позволяет определить, какому уровню низшему, низкому, среднему или высокому соответствует его развитие у конкретного ребенка на данном возрастном этапе.
- Это позволяет сравнить уровни развития интегративных качеств между собой.

Технология работы с таблицами проста и включает два этапа.

Этап 1. Напротив фамилии и имени каждого ребенка проставляются баллы в каждой ячейке указанного параметра, по которым затем считается итоговый показатель по каждому ребенку (среднее значение можно получить, если все баллы сложить (по строке) и разделить на количество параметров, округлять до десятых долей). Этот показатель необходим для написания характеристики конкретного ребенка и проведения индивидуального учета промежуточных результатов освоения общеобразовательной программы.

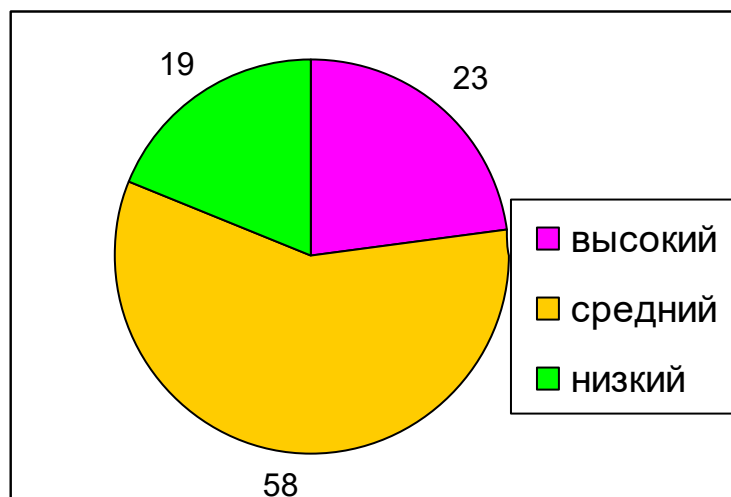
Этап 2. Когда все дети прошли диагностику, подсчитывается итоговый показатель по группе (среднее значение можно получить, если все баллы сложить (по столбцу) и разделить на количество параметров, округлять до десятых долей). Этот показатель необходим для описания общегрупповых тенденций, для подготовки к групповому медико-психолого-

педагогическому совещанию, а также для ведения учета общегрупповых промежуточных результатов освоения общеобразовательной программы.

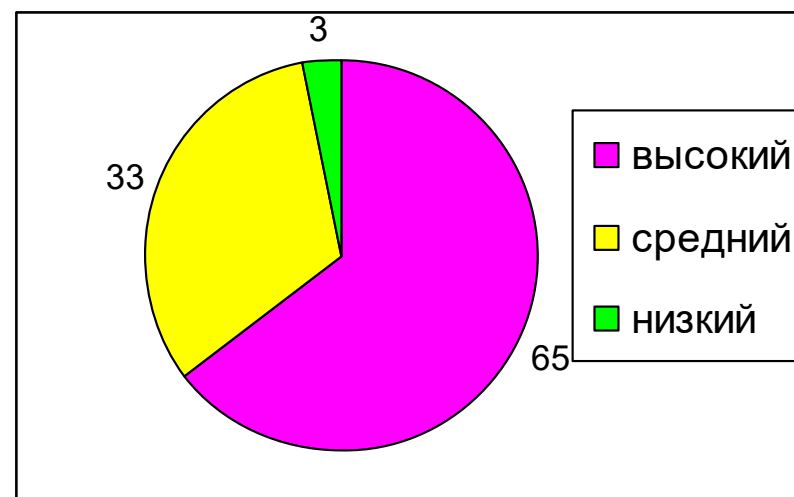
Двухступенчатая система мониторинга позволяет оперативно выделять детей с проблемами в развитии, а также определять трудности реализации программного содержания в каждой конкретной группе, т. е. оперативно осуществлять психолого-методическую поддержку педагогов. Наличие математической обработки результатов мониторинга уровней овладения детьми необходимыми навыками и умениями по образовательным областям обусловлено квалификационными требованиями к современному педагогу и необходимостью учета промежуточных результатов освоения каждым ребенком общеобразовательной программы дошкольного образования.

Данные мониторинга общего развития детей

Сентябрь



Май



Как видно на графиках, уровень общего развития детей за год значительно повысился. Если в начале года всего 23% детей имели высокие баллы по показателям, то к концу года таких детей стала 65%; и наоборот, количество детей с низкими показателями снизилось с 19 до 3% соответственно.

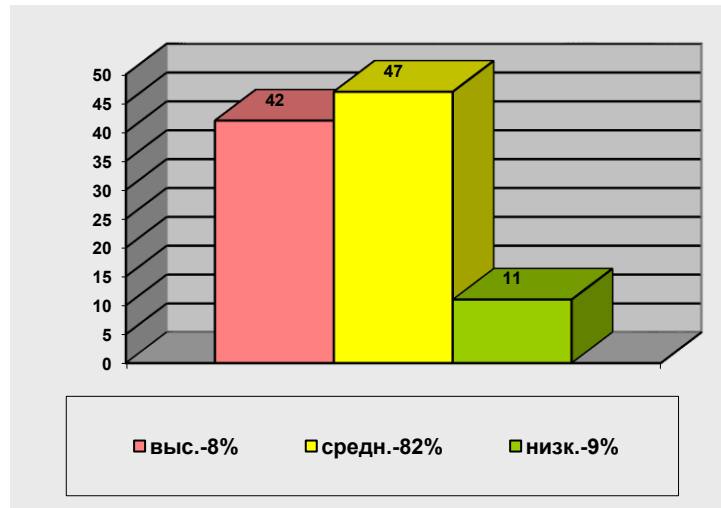
Как видно из таблицы, самые высокие показатели общего развития, у детей подготовительных группы №12 и 7. Это указывает на плановость и серьёзность работы с детьми, и является следствием хорошей готовности детей к школе. Самые низкие результаты как в начале года так и в конце показали дети 2 мл. групп. Дети долго и трудно адаптировались после групп раннего возраста, многие находятся на нижней возрастной границе данных мониторинга. К причинам низких показателей можно отнести и приток новых, не адаптированных детей в эти группы в течение учебного года.

Воспитателям групп № 8 и 6, планируя работу в летний период, необходимо особенно обратить внимание на развитие способности решать интеллектуальные и личностные задачи у детей, а инструктору по физическому воспитанию обратить внимание на низкий уровень общего физического развития ребят, сделать акцент на закаливающие процедуры.

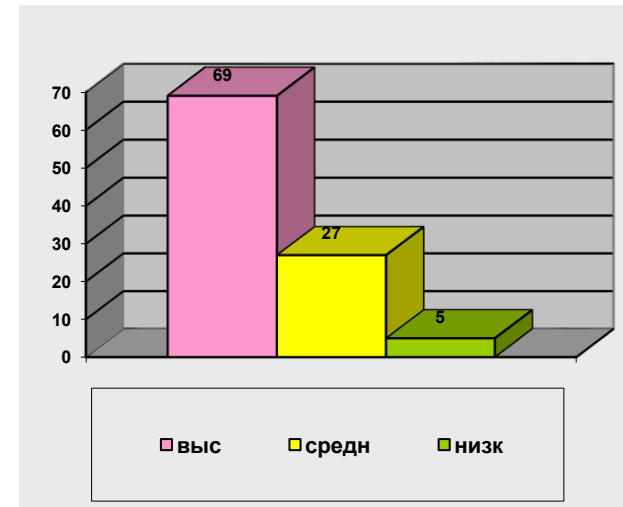
В остальных группах большинство детей показали средний и высокий уровень общего развития, и поскольку в целом по саду видна явная общая положительная динамика, можно сделать вывод, что за 2012-2013 уч. год была проведена адекватная педагогическая работа. Однако, тем ни менее, в каждой группе есть небольшой процент детей, общее развитие которых несколько ниже, чем у остальных. На основании данных индивидуального мониторинга этих детей, в летний период воспитателям рекомендуется проводить планомерную индивидуальную работу с такими детьми, описанную в планах работы. Не маловажное значение в работе с отстающими детьми имеют конкретные цели работы и правильно поставленные задачи.

Интегративное качество «Физически развитый, овладевший основными культурно-гигиеническими навыками»

Сентябрь



Май

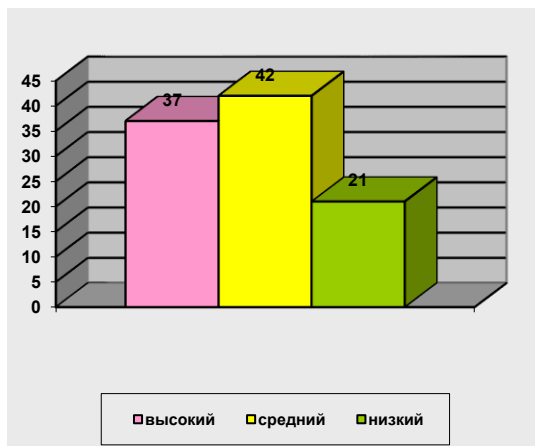


Во всех группах отмечается положительная динамика в овладении основными культурно-гигиеническими навыками, выполнении доступных гигиенических процедур, сформированность основных движений и потребности в двигательной активности.

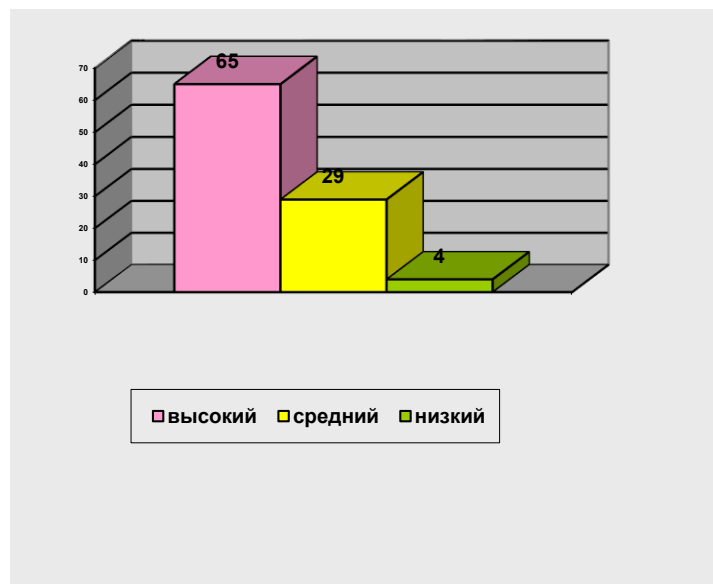
Однако, несмотря на проведенную работу по формированию представлений о здоровом образе жизни и соблюдению элементарных правил здорового образа жизни, данные разделы как и на начало учебного года остались наиболее проблемные. Причина: не достаточно разработана система комплексно-тематического планирования образовательной области «Здоровье»

Интегративное качество «Любознательный, активный»

Сентябрь



Май



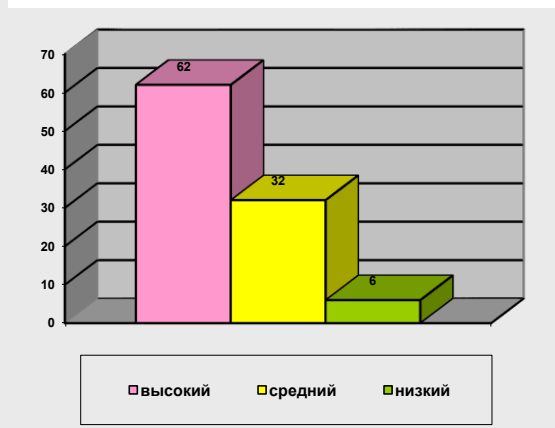
Сформированность данного качества заметно повысилась, с 37% в начале года до 65 % в конце. Наибольшие проблемы выявлены во 2 мл группах. Это связано с низким уровнем познавательных интересов у детей а так же с проблемами о которых говорилось раньше. Воспитатели групп №8 и бдолжны запланировать на лето работу по развитию любознательности у детей.

Интегративное качество «Эмоционально отзывчивый»

Сентябрь



Май



Во всех группах у воспитанников повысился уровень представлений об эмоциональных состояниях, сопереживания персонажам сказок, историй, рассказов, дети более эмоционально стали реагировать на произведения искусства.

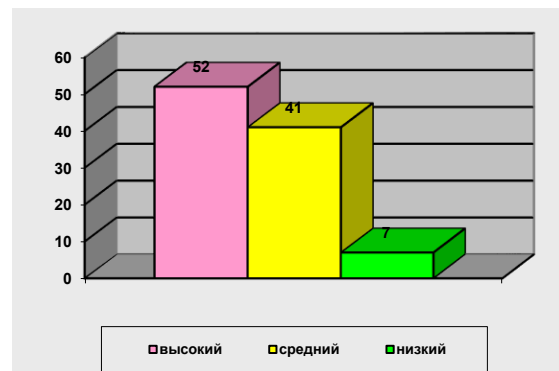
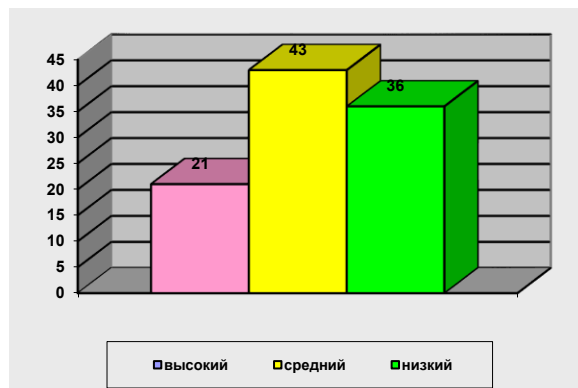
Однако во всех группах необходимо продолжить формирование эмоциональной отзывчивости в деятельности и общении, положительному отклику на эмоции близких и друзей. Причина: недостаточная взаимосвязь в работе с родителями (законными представителями).

Интегративное качество

«Овладевший способами общения и взаимодействия со взрослыми и сверстниками»

Сентябрь

Май



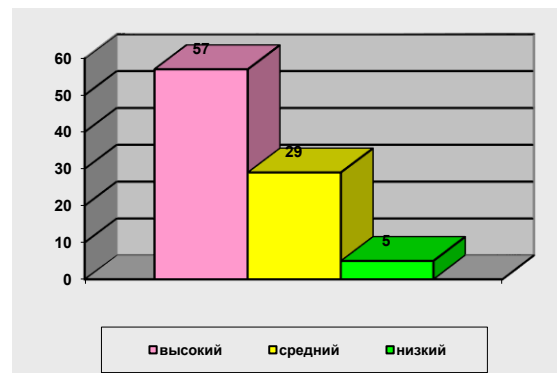
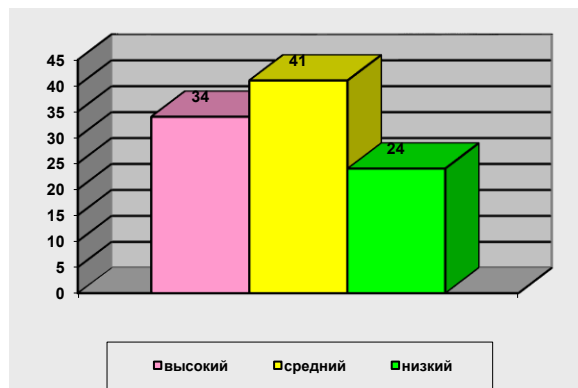
Уровень сформированности данного качества значительно повысился: воспитанники используют вербальные и невербальные средства общения, владеют конструктивными способами взаимодействия со взрослыми и сверстниками.

Однако во всех группах, по-прежнему, формирование культуры общения остается на недостаточно высоком уровне. Причина: не систематизирована работа с родителями по данному направлению.

Интегративное качество «Способный управлять своим поведением»

Сентябрь

Май



Во всех группах значительно повысился уровень воспитанников в соблюдении правил поведения на улице, в общественных местах.

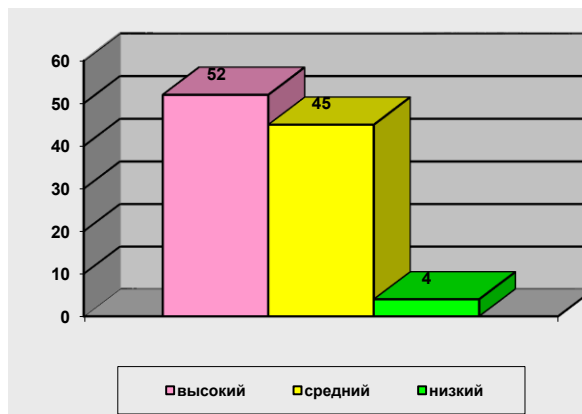
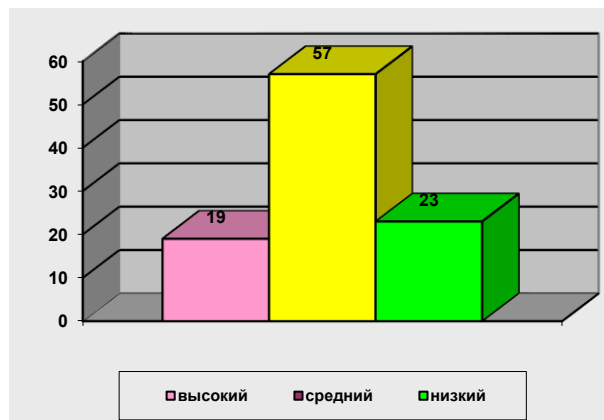
Однако во 2 младших группах необходимо уделить больше внимания соблюдению элементарных общепринятых моральных норм и правил поведения.

Интегративное качество

«Способный решать интеллектуальные и личностные задачи»

Сентябрь

Май



В основном у всех воспитанников повысился уровень реализации замысла в рисовании, конструировании и речевом творчестве.

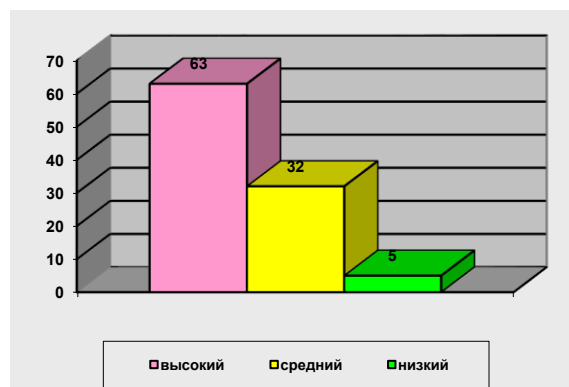
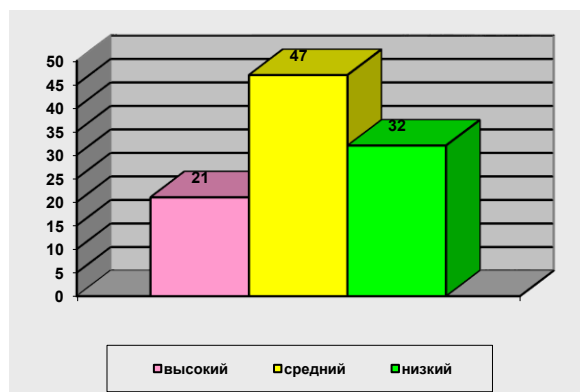
Однако с детьми старшего дошкольного возраста необходимо уделить больше внимания развитию у детей способностей преобразовывать способы решения задач (проблем) в зависимости от ситуации.

Интегративное качество

«Имеющий первичные представления (общая осведомленность)»

Сентябрь

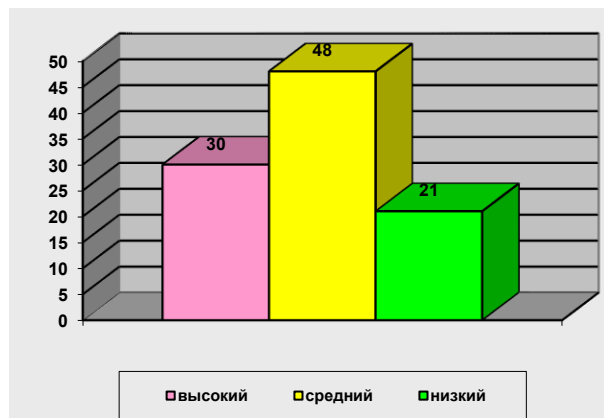
Май



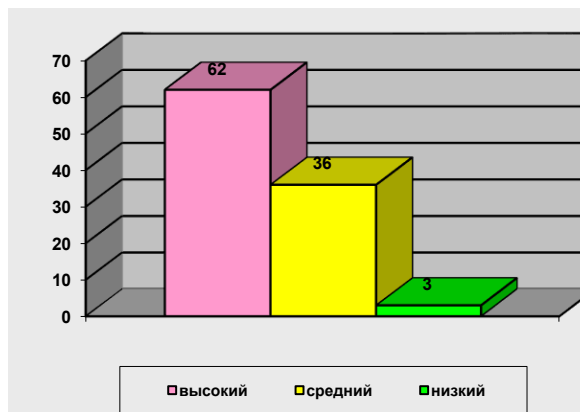
Значительно повысились представления о себе, семье, обществе, государстве, мире и природе у детей средней, старшей и подготовительной к школе группы. Однако у детей 2 младших групп уровень сформированности элементарных представлений находится не на высоком уровне. Причина: затруднения воспитателей в организации работы по данному вопросу.

Интегративное качество «Овладевший универсальными предпосылками учебной деятельности»

Сентябрь



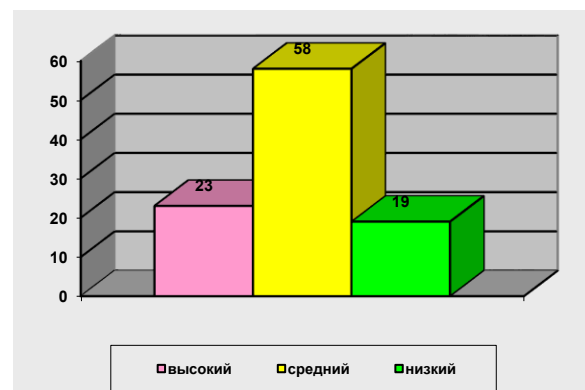
Май



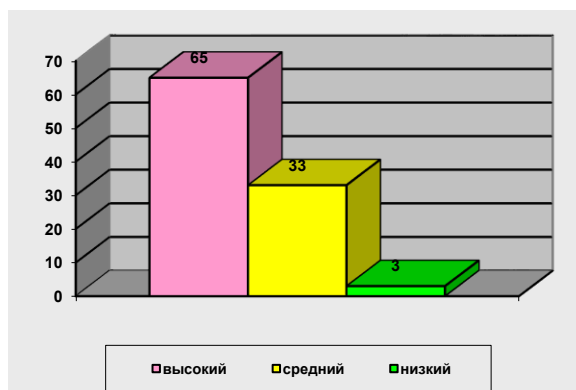
У воспитанников старшей и подготовительной групп универсальные предпосылки учебной деятельности находятся на достаточно высоком уровне. Однако от 28% до 40% детей 2 младшей и средней групп испытывают затруднения в работе по правилу и образцу, выполнении словесных инструкций.

Интегративное качество «Овладевший необходимыми умениями и навыками деятельности»

Сентябрь



Май

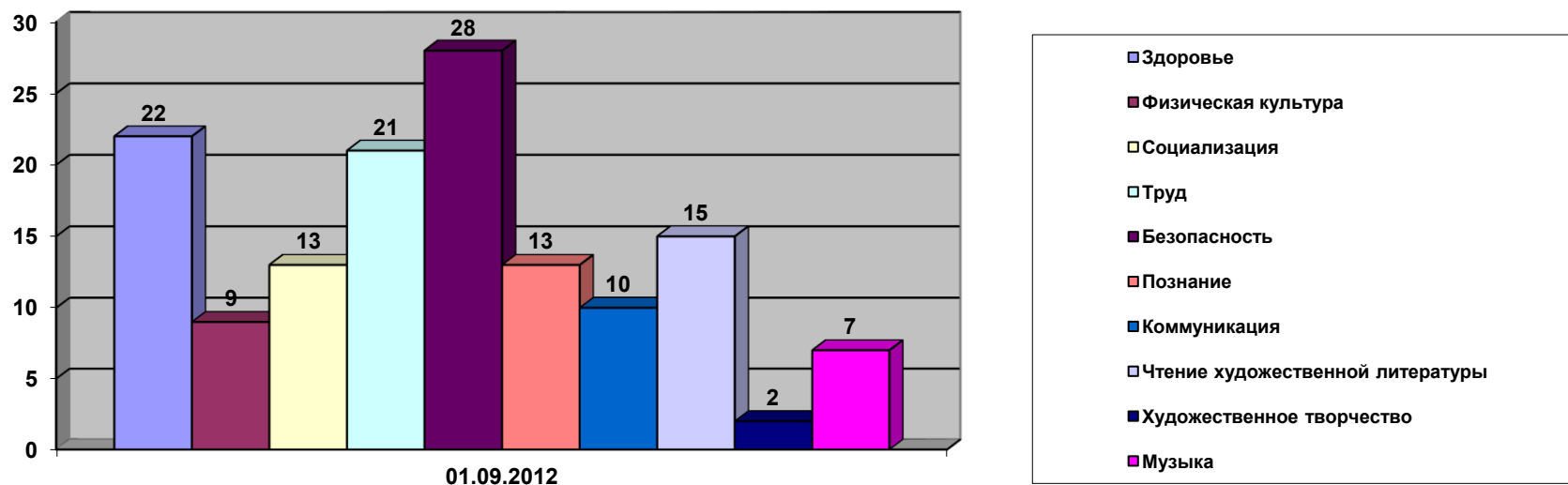


Умения и знания воспитанников значительно повысились по всем образовательным областям в каждой возрастной группе: наивысшие результаты в подготовительных группах, низкие - во 2 младшей. Причина: особенности контингента воспитанников.

Анализ сформированности интегративных качеств позволяет выстроить следующий рейтинговый порядок:

- наивысшие показатели сформированности интегративных качеств «Физически развитый, овладевший основными культурно-гигиеническими навыками», «Эмоционально отзывчивый», «Способный управлять своим поведением», «Овладевший необходимыми умениями и навыками деятельности».
- несколько ниже: «Овладевший универсальными предпосылками учебной деятельности», «Способный решать интеллектуальные и личностные задачи».
- наиболее низкие: «Любознательный, активный», «Имеющий первичные представления (общая осведомленность)», «Овладевший способами общения и взаимодействия со взрослыми и сверстниками».

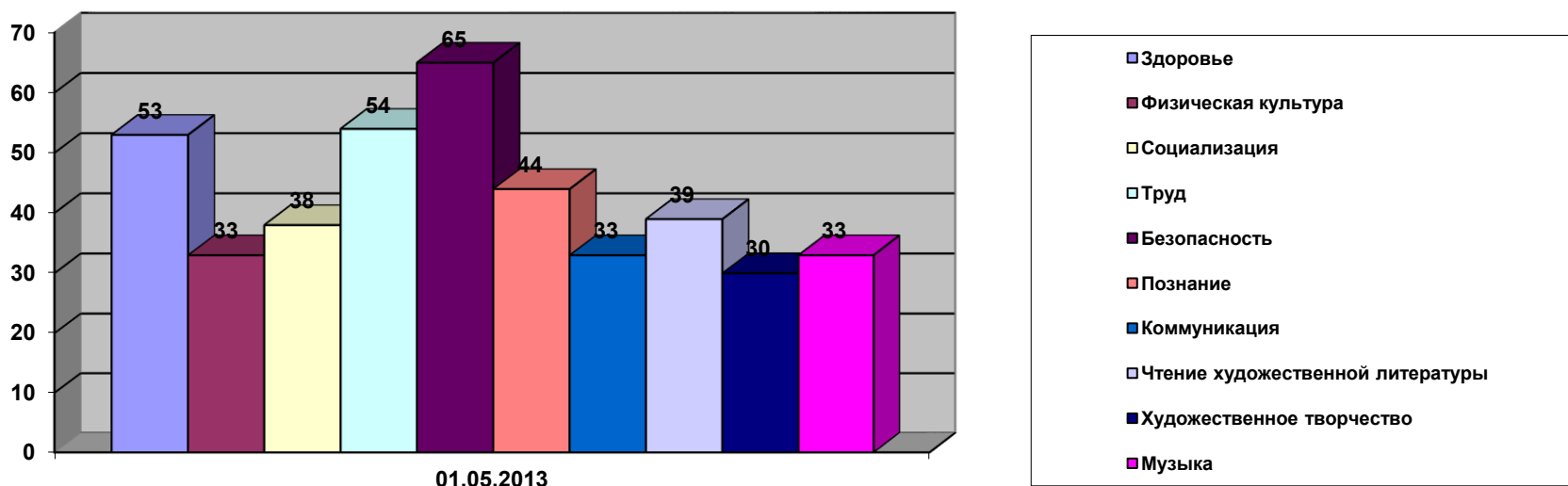
Анализ мониторинга образовательного процесса



Анализ показателей динамики формирования интегративного качества на начало учебного года позволяет выстроить следующий рейтинговый порядок усвоения образовательных областей программы: наилучшие показатели - «безопасность», «труд» и «здоровье». Несколько ниже – «чтение художественной литературы», «Познание» «Социализация», «Физическая культура». Проблемным оказалось реализация области «художественное творчество», «музыка», «коммуникация».

Анализ результатов мониторинга помог педагогам определить уровень каждого ребенка для осуществления дифференцированного подхода в подборе форм организации, методов и приемов воспитания и развития.

Основываясь на результатах мониторинга в начале года, педагоги уделяли большее внимание индивидуальной работе с детьми, уровень освоения программы которыми был низким. Благодаря проведённой работе и необходимой методической поддержке к концу учебного года ситуация значительно изменилась.



Анализ показателей динамики формирования интегративного качества позволил выстроить следующий рейтинговый порядок усвоения образовательных областей программы по данным на конец года: наилучшие показатели - «Безопасность», «Труд», «Здоровье», несколько ниже – «Музыка», «Художественное творчество», «Чтение художественной литературы», «Познание», «Социализация». Проблемным оказалось реализация областей «коммуникация» и «Физическая культура».

Если в начале года реализация художественных замыслов, навыки рисования, умение самовыражаться через творчество были на очень низком уровне (лишь 2% детей получили высокие баллы по результатам наблюдения), то к концу года таких детей стало около 30%. Поднялись результаты и по образовательной деятельности «музыка», с 7 до 33%.

Наилучшие показатели по данному направлению программы у детей подготовительных групп (№7 и №12). Однако, есть группы, где даже к концу учебного года никто из детей не усвоил программу на уровне выше среднего. У детей групп №8 и №5 нет высоких показателей. Никто из детей средней группы №5, кроме того, не показал высоких результатов в

освоении программы в интегративной области «познание» и «музыка». В средней группе №11 таких детей оказалось более 30%. Сравнительный анализ двух средних групп показал значительную разницу среди детей одного возраста в усвоении других направлений программы, в частности «здоровье и «труд» (дети 11 группы показали результаты на 40% больше).

Значительно различаются и показатели усвоения программы детьми младших групп. По таким направлениям образовательной деятельности как «социализация» и «познание» разница между показателями детей гр №2 и гр№3 составляет почти 50%! Дети младшей группы №3 значительно хуже усвоили программу, чем их сверстники из 1 и 2 группы, что повлечёт за собой трудности в освоении программы в следующем учебном году. Воспитатели третьей группы среди причин низких показателей называют не посещаемость детьми детского сада, частые болезни и сложную адаптацию детей. Однако, уровень педагогического мастерства педагогов группы №3 и №2 отличаются, и это тещё одна причина по которой дети второй группа получили наивысшие баллы среди младших групп. Наиболее высокие в процентном соотношении показатели к концу года у детей подготовительных групп №7 и 12, что доказывает достаточно высокий уровень подготовки их к школе. Несмотря на это, анализ результатов мониторинга помог педагогам определить уровень каждого ребенка, для осуществления дифференцированного подхода в подборе форм организации, методов и приемов воспитания и развития.

Педагогам всех возрастных групп рекомендовано использовать результаты мониторинга освоения программы для планирования индивидуальной работы с детьми в летний оздоровительный период.

. **ВЫВОД:** Воспитатели обеспечивают реализацию основной общеобразовательной программы МАДОУ на достаточном уровне.

Рекомендовано:

1. Воспитателям всех групп и музыкальному руководителю при планировании учебно – воспитательной работы в летний период учитывать результаты мониторинга.